



ООО «РУБЕЖ»

RUBEZH

ИЗВЕЩАТЕЛЬ ПОЖАРНЫЙ ДЫМОВОЙ ОПТИКО-ЭЛЕКТРОННЫЙ АВТОНОМНЫЙ ИП 212-142

Руководство по эксплуатации
ПАСН.425232.007 РЭ

Редакция 1

1 Основные сведения об изделии

1.1 Извещатель пожарный дымовой оптико-электронный автономный ИП 212-142 (далее – ИП) предназначен для обнаружения загораний, сопровождающихся появлением дыма малой концентрации в закрытых помещениях различных зданий и сооружений, путем регистрации отраженного от частиц дыма оптического излучения и выдачи тревожных извещений в виде громких звуковых сигналов.

Возврат ИП в дежурный режим происходит через 20 с после прекращения действия на него дыма.

1.2 ИП маркирован товарным знаком по свидетельству № 921050 (RUBEZH).

1.3 ИП не реагирует на изменение температуры, влажности, на наличие пламени, естественного или искусственного света.

1.4 ИП рассчитан на круглосуточную непрерывную работу в закрытых помещениях при температуре окружающей среды от минус 10 °С до плюс 55 °С и относительной влажности воздуха до 93 %, без образования конденсата.

2 Основные технические данные

2.1 Чувствительность ИП соответствует задымленности окружающей среды, ослабляющей световой поток, в пределах от 0,05 до 0,2 дБ/м.

2.2 Электрическое питание ИП осуществляется от элемента питания типа «Крона» номинальным напряжением 9 В.

2.3 ИП сохраняет работоспособность при разряде элемента питания до 7,5 В. При напряжении элемента питания от 7,5 до 5,9 В ИП выдает периодический звуковой сигнал «Разряд батареи».

2.4 Ток потребления в дежурном режиме – не более 30 мкА.

2.5 Ток потребления в режиме «Пожар» – не более 30 мА.

2.6 Уровень громкости непрерывного тонально-модулированного звукового сигнала «Пожар» при срабатывании на расстоянии 1 м от ИП в течение четырех минут – от 85 до 120 дБ.

2.7 ИП сохраняет работоспособность при воздействии на него:

– воздушного потока со скоростью до 10 м/с;

– фоновой освещенности до 12000 лк от искусственных или естественных источников освещения.

2.8 По устойчивости к электромагнитным помехам ИП соответствует требованиям 3 степени жесткости соответствующих стандартов, перечисленных в приложении Б ГОСТ 34698-2020.

ВНИМАНИЕ! КАЧЕСТВО ФУНКЦИОНИРОВАНИЯ ИП НЕ ГАРАНТИРУЕТСЯ, ЕСЛИ ЭЛЕКТРОМАГНИТНАЯ ОБСТАНОВКА В МЕСТЕ ЕГО УСТАНОВКИ НЕ СООТВЕТСТВУЕТ УСЛОВИЯМ ЭКСПЛУАТАЦИИ, УКАЗАННЫМ В НАСТОЯЩЕМ РУКОВОДСТВЕ ПО ЭКСПЛУАТАЦИИ.

2.9 ИП удовлетворяет нормам промышленных помех, установленным для оборудования класса Б по ГОСТ 30805.22-2013.

2.10 Режимы оповещения ИП приведены в таблице 1.

2.11 Габаритные размеры ИП – не более (Ø 94 × 50) мм.

2.12 Масса ИП (без элемента питания) – не более 0,09 кг.

2.13 Степень защиты, обеспечиваемая оболочкой ИП, – IP40 по ГОСТ 14254-2015.

2.14 Средний срок службы – 10 лет.

2.15 Средняя наработка до отказа – не менее 60000 ч.

Таблица 1

Режимы оповещения	Индикация	
	Световая	Звуковая
Дежурный режим	Однократная вспышка индикатора с периодом повторения (5 ± 1) с	–
Режим «Пожар»	Мигание индикатора с частотой (2 ± 0,2) Гц	Непрерывный тонально-модулированный звуковой сигнал
Режим «Разряд батареи» (при напряжении от 7,5 до 5,9 В)	–	Кратковременный однократный звуковой сигнал с периодом повторения не более 60 с

3 Указания мер безопасности

- 3.1 По способу защиты от поражения электрическим током ИП соответствует классу III по ГОСТ 12.2.007.0-75.
- 3.2 Конструкция ИП удовлетворяет требованиям электро- и пожарной безопасности по ГОСТ 12.2.007.0-75 и ГОСТ 12.1.004-91.
- 3.3 При нормальном и аварийном режимах работы ни один из элементов конструкции ИП не может иметь превышения температуры выше допустимых значений, установленных ГОСТ Р МЭК 60065-2002.

4 Размещение, порядок установки и подготовка к работе

4.1 При размещении и эксплуатации ИП необходимо руководствоваться действующими нормативными документами.

4.2 Для обеспечения защиты ИП от механического повреждения допускается применять защитную конструкцию, согласованную с изготовителем (поставщиком).

4.3 ИП устанавливаются в помещениях бытового назначения (кроме санузлов, саун, ванных комнат, душевых и других аналогичных помещений), в местах наиболее вероятного появления дыма. Установку производят в местах, удаленных от отопительных приборов.

4.4 При получении ИП необходимо:

- вскрыть упаковку;
- проверить комплектность согласно этикетке;
- проверить дату выпуска;
- произвести внешний осмотр ИП, убедиться в отсутствии видимых механических повреждений (трещин, сколов, вмятин и т. д.).

4.5 Если ИП находился в условиях отрицательных температур, то перед включением его необходимо выдержать в упаковке не менее четырех часов при комнатной температуре для предотвращения конденсации влаги внутри корпуса.

4.6 При подготовке ИП к работе необходимо:

– закрепить на потолке или стене планку крепежную (рисунок 1), входящую в комплектность, при помощи двух шурупов.

Рекомендуется применять шурупы 4×30 ;

- открыть крышку отсека питания ИП, подключить элемент питания, закрыть крышку;
- проверить работоспособность ИП согласно 4.7;
- установить ИП на планку крепежную.

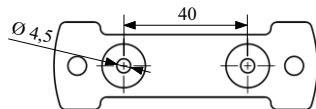


Рисунок 1

ВНИМАНИЕ! СИГНАЛИЗАЦИЯ ИМЕЕТ ГРОМКИЙ ЗВУК!

4.7 Для проведения функциональной проверки рекомендуется произвести принудительное срабатывание ИП от тестового источника дыма (любой конструкции, в том числе аэрозолей), контролируя индикацию ИП согласно таблице 1.

5 Техническое обслуживание и проверка технического состояния

5.1 Для исключения ложных срабатываний из-за запыленности оптической системы ИП необходимо не реже одного раза в шесть месяцев очищать дымовую камеру от пыли. Для этого квалифицированному персоналу разрешается снимать дымовую камеру для очистки или заменять ее.

5.2 После установки нового элемента питания, а также периодически (не реже одного раза в три месяца) необходимо проверять работоспособность ИП согласно 4.7.

5.3 При появлении сигнала «Разряд батареи» заменить элемент питания.

6 Транспортирование и хранение

6.1 ИП в транспортной упаковке перевозятся любым видом крытых транспортных средств (в железнодорожных вагонах, закрытых автомашинах, трюмах и отсеках судов, герметизированных отопляемых отсеках самолетов и т. д.) в соответствии с требованиями действующих нормативных документов.

6.2 Условия транспортирования должны соответствовать условиям хранения 5 по ГОСТ 15150-69.

6.3 Хранение ИП в транспортной упаковке на складах изготовителя и потребителя должно соответствовать условиям 2 по ГОСТ 15150-69.

7 Утилизация

7.1 ИП не оказывает вредного влияния на окружающую среду, не содержит в своем составе материалов, при утилизации которых необходимы специальные меры безопасности.

7.2 ИП является устройством, содержащим электронные компоненты, и подлежит способам утилизации, которые применяются для изделий подобного типа согласно инструкциям и правилам, действующим в вашем регионе.

7.3 Утилизация элемента питания, входящего в ИП, должна производиться в соответствии с правилами, принятыми в регионе, в котором эксплуатируется ИП.

Контакты технической поддержки:

support@rubezh.ru

**8-800-600-12-12 для абонентов России,
8-800-080-65-55 для абонентов Казахстана,
+7-8452-22-11-40 для абонентов других стран**